

МДОУ «Детский сад №179»

Семинар

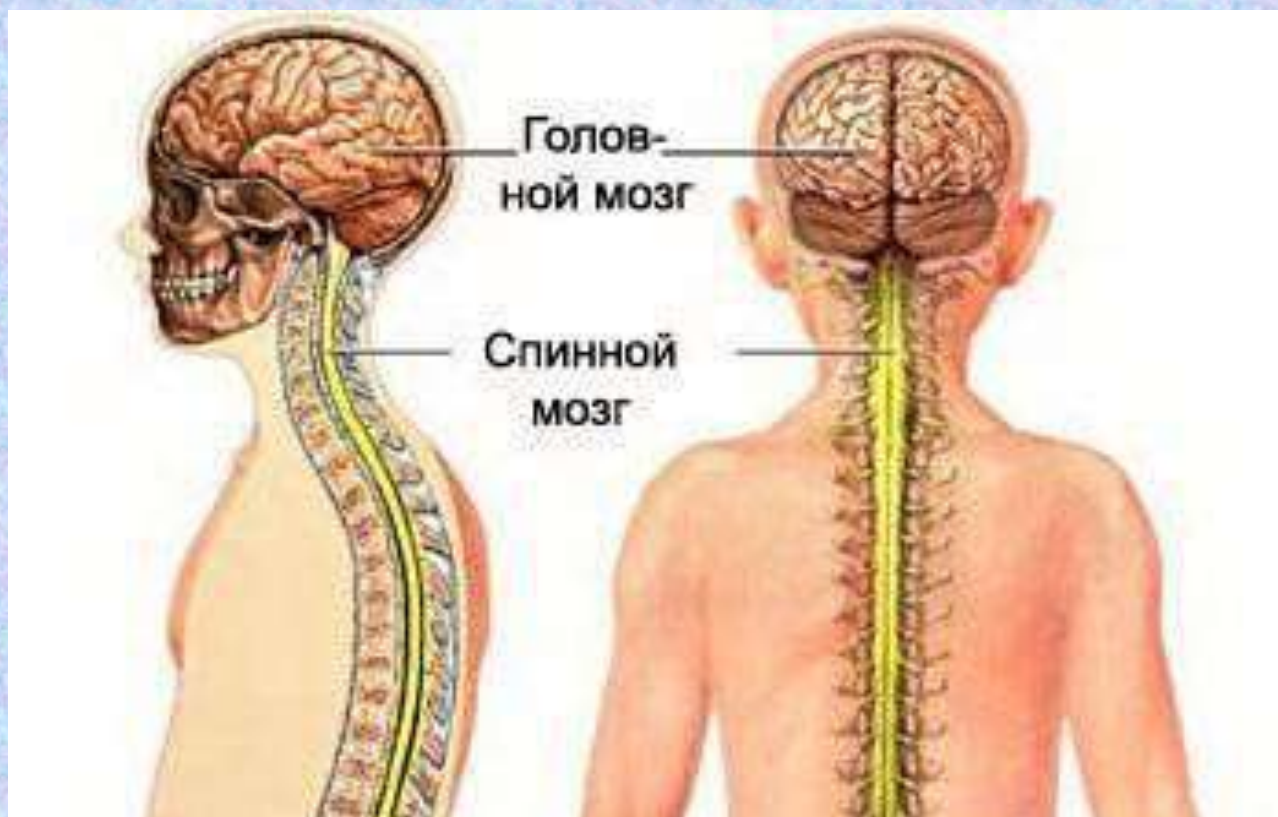
**«Коррекция предречевого и
раннего речевого развития детей с
ОВЗ от 2 месяцев до 3 лет»**



**Учитель-логопед
Федорова Мария Юрьевна
Учитель-логопед
Трушина Наталья Игоревна
Учитель-дефектолог
Смирнова Екатерина Павловна**

Ярославль, 2021

Центральная нервная система



Вертикализация

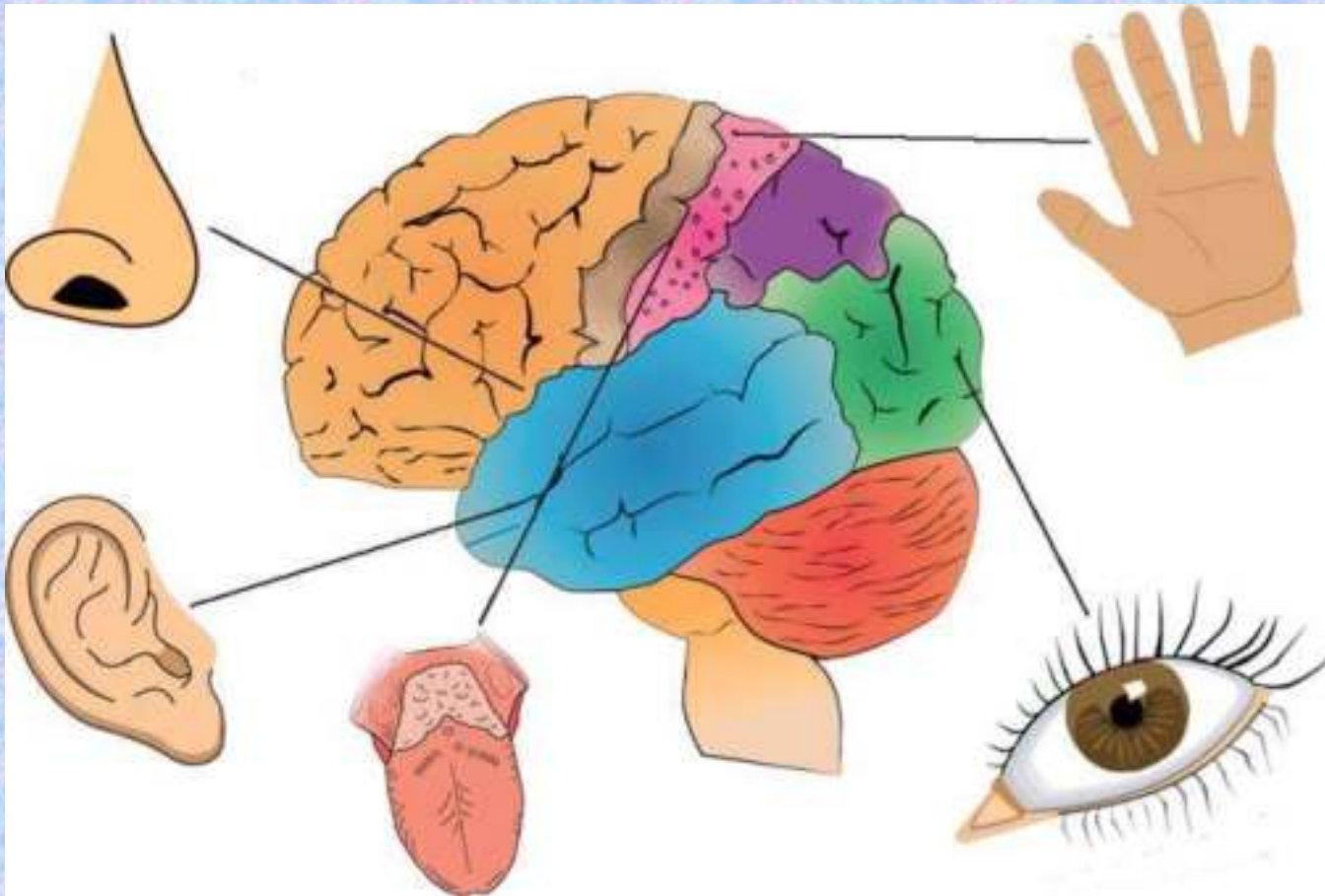


Пеленание



ЗА
или
ПРОТИВ?

Анализаторы



Тактильный анализатор



Вкусовой и обонятельный анализатор



Слуховой анализатор



Зрительный анализатор



Подкорковый ритм

Ритм – это форма и способ существования мира вообще, поскольку ритмическое начало проявляется и в природе, и в любой человеческой деятельности.

Вся наша жизнь состоит из ритмов.

И жизнедеятельность человека регулируется ритмическими законами: мы ритмично дышим, а сердце всю жизнь отстукивает свой собственный ритм и т.д.

Подкорковый ритм



Факторы развития речи в норме

- врожденная языковая способность;
- первично сохранный интеллект;
- стимулы из внешней среды;
- мотивация к речи;
- полноценность функционирования проводящих путей между отдельными анализаторами и надстроенными над ними модальностями, по которым передается информация;
- полноценная связь между обоими полушариями;

Алалия

отсутствие или недоразвитие речи, проявляющееся нарушением механизмов речепорождения/восприятия на языковом (знаковом) уровне, обусловленное поражением центральной нервной системы в пренатальный, перенатальный или ранний постнатальный периоды

Этиология алалии:

- неблагоприятная неврологическая или психопатологическая наследственность;
- поздние беременности, которым предшествовали прерывания беременности, мертворождения;
- возраст родителей от 30 до 40 лет;
- угроза прерывания беременности; патологические роды и др.
- Отмечается, что около **80 %** детей были рождены в асфиксии или присутствовала гипоксия, как внутриутробная, так и во время родов.
- Социальные факторы, соматическая ослабленность и билингвизм могут лишь утяжелить течение алалии, но не вызывают ее!

Варианты задержек развития

1. Равномерное отставание по всем «линиям развития».
2. Неравномерное отставание:
 - а) Изолированная задержка развития (по одной из «линий развития»)
 - б) Парциальная задержка.
 - в) Неравномерное развитие (в нескольких «линиях развития»).

Задержка речевого развития

более позднее начало формирования речи и/или замедление темпов и качества ее формирования.

Медленное расширение активного словаря, более позднее появление фразовой речи, трудности усвоения грамматических категорий.

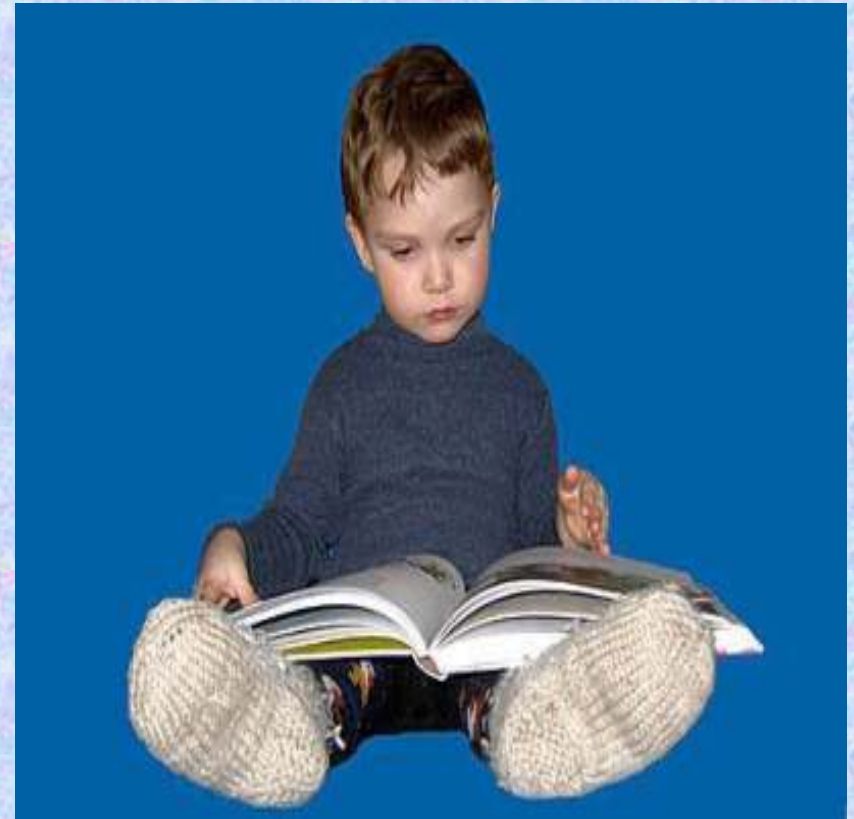
Речевая симптоматика при алалии

- Речевой негативизм;
- Нарушения понимания речи;
- Замена вербальных средств коммуникации невербальными;
- Системное нарушение речи: стойкий аграмматизм, нарушения актуализации в лексике и нарушения слоговой структуры;



Состав активного словаря

- Звукоподражания;
- Звуковые комплексы;
- Квазислова;
- Слова лепетного происхождения;
- Звуковые жесты;
- Простые общеупотребительные слова





Этап младенческих криков (от 0 до 2-3 месяцев)

1 месяц

Голосовые связаны с криком.

Крик – это первая голосовая реакция ребенка.

Что должно насторожить?

- Отсутствие крика сразу после рождения
- Слишком пронзительный или тихий крик, в виде отдельных вскриков и всхлипываний на вдохе.



Этап гуления (от 2-3 до 5-6 месяцев)

2 месяц

С 1,5 месяцев - гуление.

Появление гуления – важный показательный момент развития речи ребенка, основа для становления членораздельной устной речи.

Что должно насторожить?

- Однообразный, неинтонированный крик
- Отсутствие начального гуления.



3 месяц

Гуление усложняется и становится частым.

Появляется улыбка.

Эмоциональное общение между ребенком и взрослым

Что должно насторожить?

- Отсутствие зрительной и двигательной реакции на различные звуки и человеческую речь.
- Нежелание идти на эмоциональный контакт с мамой и отсутствие улыбки
- Отсутствие частого гуления



4 месяц

Улыбка превращается в задорный веселый смех.

Появляются новые согласные звуки.

Что должно насторожить?

- Отсутствие улыбки и эмоционального контакта с близкими людьми
- Отсутствие гуления и интереса к повторению групп звуков, производимых взрослым.



Этап раннего лепета (от 5-6 до 9-10 месяцев)

5-6 месяц

Гуление преобразуется в лепет. Появляется звуковое и ритмическое подражание вслед за взрослым.

Что должно насторожить?

- Отсутствие интереса к общению с близкими людьми
- Отсутствие улыбки на лице малыша при эмоциональном общении с мамой
- Отсутствие гуления и лепета, интонационного и ритмического подражания взрослому.



7-8 месяц

Дети начинают произносить некоторые слоги, соотнося их с определёнными окружающими людьми.

Что должно насторожить?

- Отсутствие интереса к общению с близкими людьми
- Отсутствие модулированного лепета и начальных лепетных слов
- Отсутствие интонационных и ритмических подражаний речи взрослых.

Этап лепетных псевдослов (от 9-10 до 12-14 месяцев)

9-10 месяц

Что должно насторожить?

- Неспособность ребёнка сконцентрировать внимание и прислушаться к чётким неречевым звукам
- Отсутствие лепета различной интонации и лепетных слов
- непонимание ребёнком простых обиходных слов, невозможность показа ребёнком знакомых предметов, частей тела и лица по просьбе взрослого.
- Отсутствие подражаний речи взрослых
- Отсутствие интереса к общению с близкими людьми

Этап позднего мелодического лепета (от 12-14 до 18-20 месяцев)

11-12 месяц

Что должно насторожить?

- Отсутствие внимания к речи окружающих людей
- непонимание ребёнком обращённой речи
- Отсутствие модулированного лепета и лепетных слов
- Отсутствие подражаний речи взрослого
- Отсутствие интереса к общению с близкими людьми



Задержка доречевого развития:

- Крик (отсутствие или слабость, однообразие, непродолжительность; сдавленный или пронзительный)
- Позднее появление голосовых реакций (гуления и особенно лепета)
- Малая активность, возникает редко
- Звуковое однообразие, редуцированность
- Фрагментарность
- Слабая интонационная выразительность

Последовательность появления звуков в лепете аналогична последовательности звуков в словесной речи!



Уровни понимания речи у неговорящих детей

- **Нулевой:** ребенок не воспринимает речи окружающих, иногда реагируют на свое имя, реже на интонации запрещения или поощрения. На этом уровне понимания речи могут находиться дети с сенсорной алалией в тяжелой степени.
- **Ситуативный:** ребенок понимает просьбы, связанные с обиходным предметным миром. Знает имена близких и названия своих игрушек, может показать части тела у себя, у родителей, у куклы, но не различает по словесной просьбе изображений предметов (при сохранном физическом зрении), игрушек, хорошо знакомых ему в быту.
- **Номинативный:** хорошо ориентируется в названии предметов, изображенных на отдельных картинках, но с трудом ориентируется в названиях действий, изображенных на сюжетных картинках. При этом ребенок не понимает вопросов косвенных падежей (Чем? Кому?).

Этапы логопедической работы

- звукоподражания
- произнесение лепетных (облегченных) слов
- произнесение общеупотребительных слов.
- произнесения простой фразы.
- стимуляция развития фразовой речи.

Произнесение простой фразы

- обращение + повеление, выраженное глаголом в повелительном наклонении (*Мама, дай. Папа, на. Баба, иди. Тата, бай-бай. Тома, уа-уа. Вава, бам-бам. Оля, ау. Аня, на. Ваня, дай*).
- повеление + название предмета (*На мяч. Дай ав-ав. На га-га. Дай утю.*);
- вопрос + названия предметов, ответы на вопрос (*Где би-би? Вот би-би. Где ту-ту? Это ту-ту.*);
- существительное в именительном падеже + глагол (*Аня ам-ам. Аня ест.*);
- фраза, отражающая сиюминутную фиксацию действия и объекта, на который оно направлено (действие, выражающее желание или указывающее на перемещение предмета в пространстве: *Катать машину, Есть суп, Пить чай*).

Речевая деятельность

это активный, целенаправленный, мотивированный, предметный (содержательный) процесс выдачи или приема сформированной и сформулированной посредством языка мысли, направленной на удовлетворение коммуникативно-познавательной потребности человека в процессе общения (И. А. Зимняя).

Потребность детей в общении не появляется у них автоматически. Она формируется постепенно, в зависимости от условий существования, от воздействия окружающих людей, прежде всего - близких взрослых.

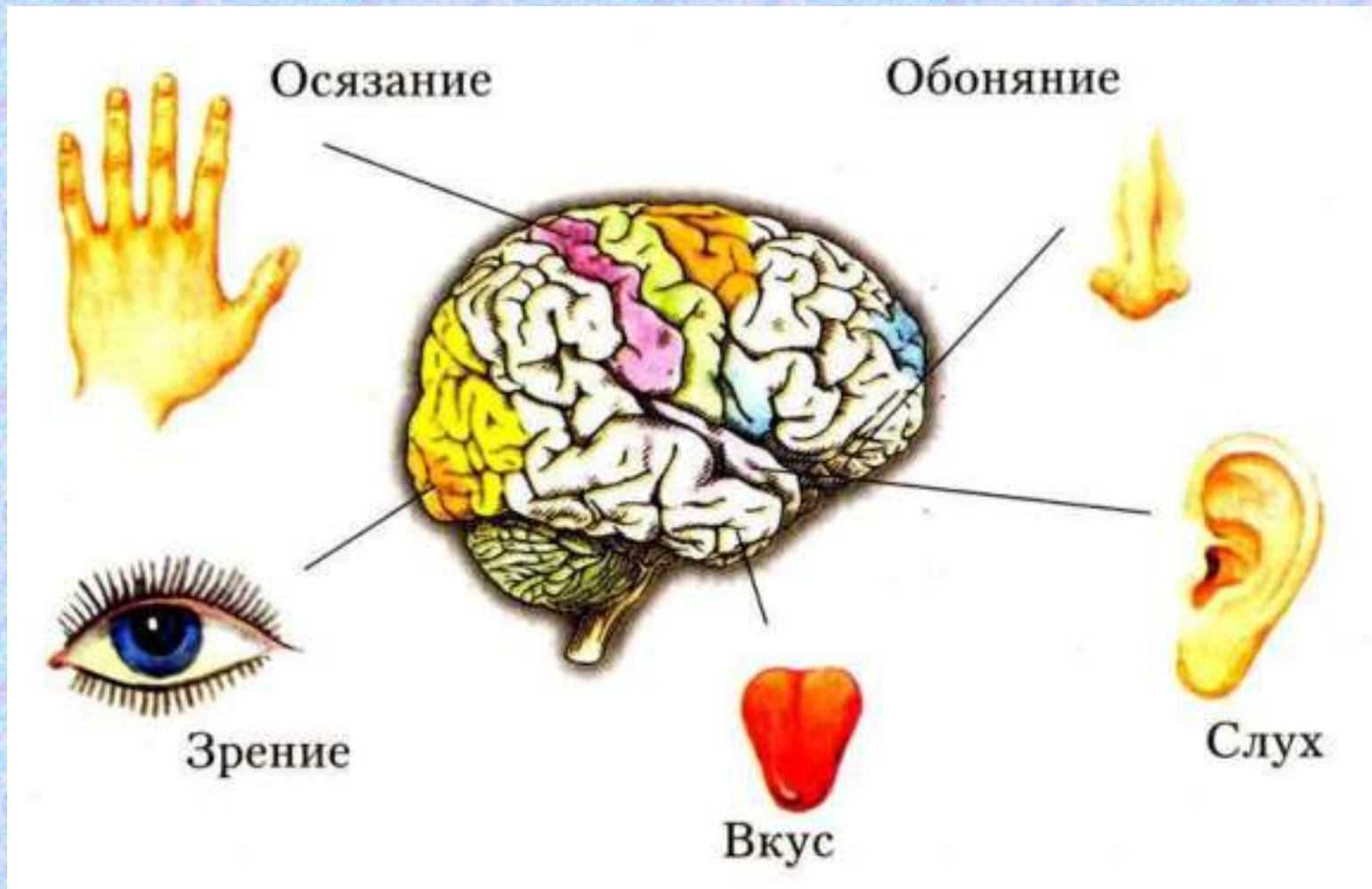
Основные задачи коррекционной работы с неговорящими детьми

1. Стимуляция речевой и психической активности.
2. Развитие эмоционального общения со взрослым.
3. Совершенствование способности к подражанию действиям (эхопраксии) взрослого, сверстников и речевому подражанию — эхολалии.
4. Развитие и коррекция психофизиологической основы речевой деятельности: разных видов восприятия, физиологического и речевого дыхания, артикуляционных навыков.
5. Формирование мотивационно-побудительного уровня речевой деятельности.
6. Формирование внутреннего и внешнего лексикона, обеспечивающего минимальное общение.
7. Формирование первоначальных навыков грамматического (морфологического и синтаксического) структурирования речевого сообщения.
8. Профилактика возникновения вторичных нарушений.

Систематичность проведения занятий



Опора на разные модальности



Экспрессия педагога (родителя)



Эмоциональный фон совместной деятельности



**Опора на разные виды деятельности ребенка,
постоянно смена видов деятельности в течение
занятия**

Активное целенаправленное включение родителей



Использование элементов соревнования



Повышенные требования к речи педагога и взрослых



Использование визуализированной системы поощрения ребенка



Активное привлечение внимания ребенка к артикуляции и жестикуляции логопеда



Стимуляция процесса естественного развития ребенка



Организация режима дня ребенка,
ритмизация деятельности

Направления работы

- Формирование коммуникативной и обобщающей функций речи.
- Формирование планирующей и регулирующей функций речи.
- Формирование артикуляционных навыков, физиологического и речевого дыхания.
- Формирование звуко-слоговой структуры слова.
- Формирование внутреннего и внешнего лексикона.
- Формирование начальных навыков грамматического оформления высказывания.
- Формирование внутренней глубинно-семантической структуры предложения (из 2-3 слов).

Дополнительные направления

- Совершенствование моторной сферы: общей, мелкой, мимической и артикуляционной моторики.
- Совершенствование перцептивной деятельности: зрительного, слухового, тактильного, вкусового и обонятельного видов восприятия.
- Обучение поисковым способом ориентирования: рассматриванию, планомерному наблюдению, ощупыванию, обследованию, сравнению.
- Совершенствование пространственно-временных представлений.
- Совершенствование разных видов мышления.
- Совершенствование внимания как произвольного, так и непроизвольного (зрительного и слухового).
- Коррекция и профилактика нарушений эмоционально-личностной сферы, в первую очередь – преодоление негативизма.
- Совершенствование предметно-практической, игровой деятельности, формирование трудовой и предпосылок к учебной.
- Нравственно-эстетическое воспитание неговорящих детей.
- Воспитание направленной активности ребенка, развитие самосознания, самоорганизации, возможности планировать и контролировать свою деятельность.

**СПАСИБО
ЗА ВНИМАНИЕ!**



Муниципальное дошкольное образовательное учреждение
«Детский сад №179»



Сертификат участника семинара: «Коррекция предречевого и раннего речевого развития детей с ОВЗ от 2 месяцев до 3 лет»



г. Ярославль, 11 февраля 2021 год