

МДОУ «Детский сад №179»

Семинар

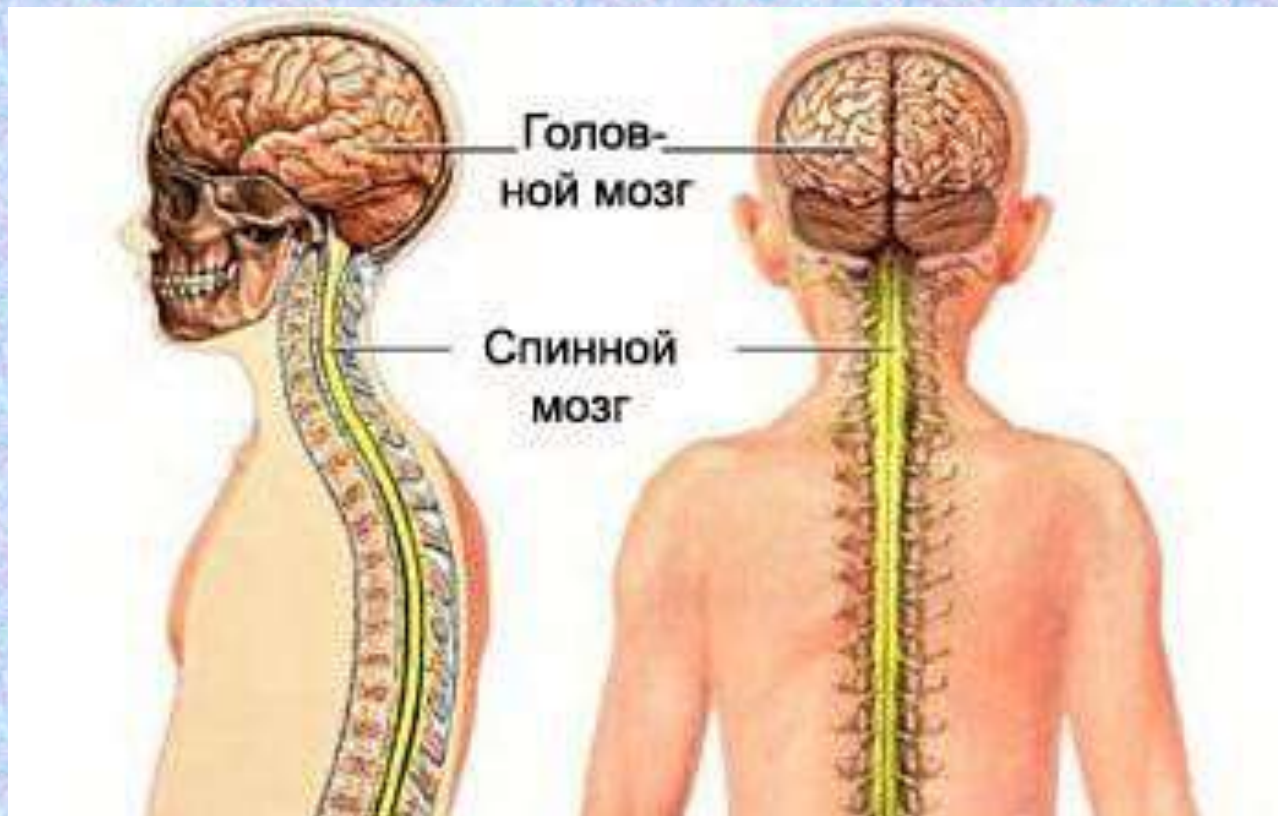
**«Коррекция предречевого и
раннего речевого развития детей с
ОВЗ от 2 месяцев до 3 лет»**



**Учитель-логопед
Федорова Мария Юрьевна
Учитель-логопед
Трушина Наталья Игоревна
Учитель-дефектолог
Смирнова Екатерина Павловна**

Ярославль, 2021

Центральная нервная система



Вертикализация

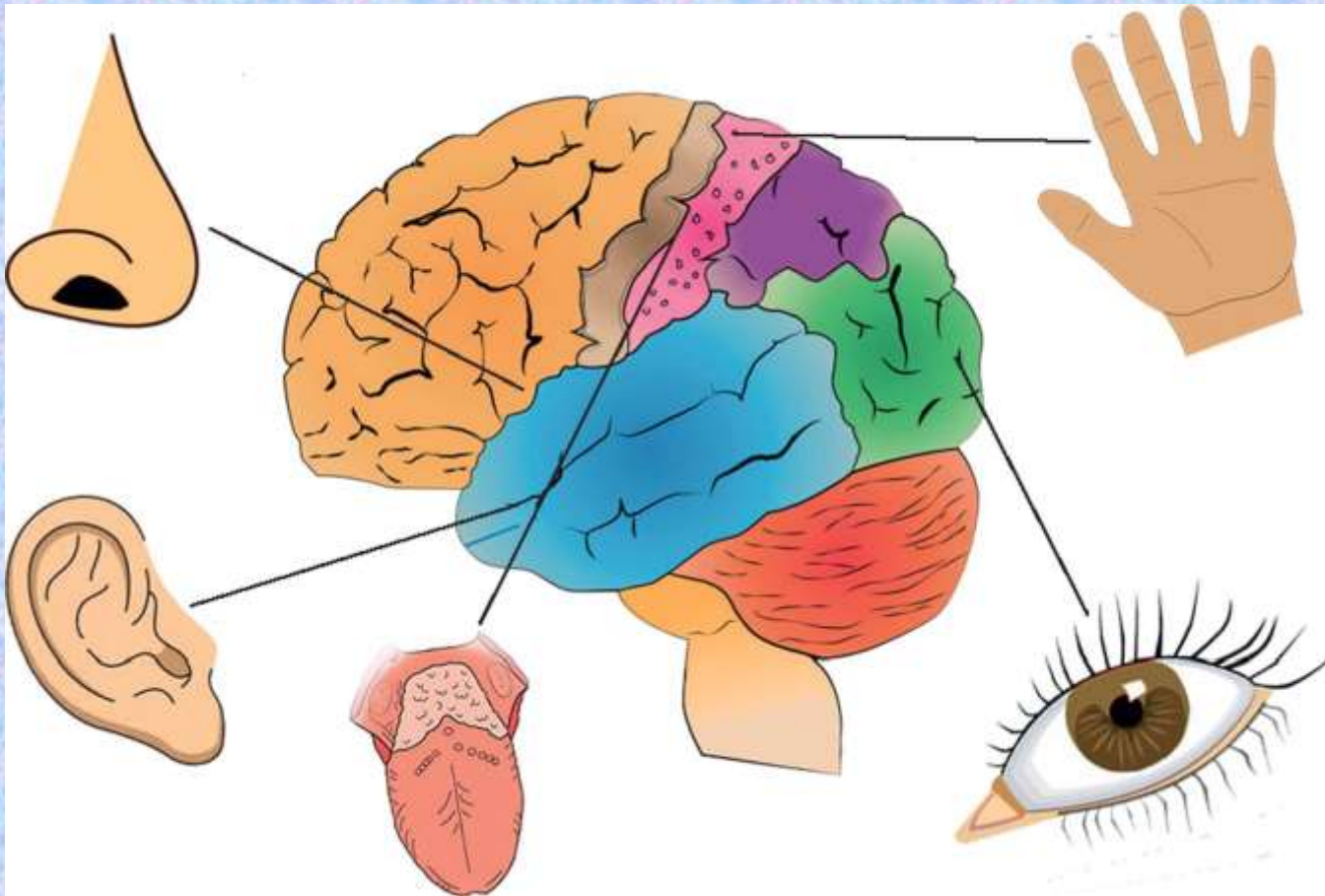


Пеленание



ЗА
или
ПРОТИВ?

Анализаторы



Тактильный анализатор



Вкусовой и обонятельный анализатор



Слуховой анализатор



Зрительный анализатор



Подкорковый ритм

Ритм – это форма и способ существования мира вообще, поскольку ритмическое начало проявляется и в природе, и в любой человеческой деятельности.

Вся наша жизнь состоит из ритмов.

И жизнедеятельность человека регулируется ритмическими законами: мы ритмично дышим, а сердце всю жизнь отстукивает свой собственный ритм и т.д.

Подкорковый ритм



Факторы развития речи в норме

- врожденная языковая способность;
- первично сохранный интеллект;
- стимулы из внешней среды;
- мотивация к речи;
- полноценность функционирования проводящих путей между отдельными анализаторами и надстроенными над ними модальностями, по которым передается информация;
- полноценная связь между обоими полушариями;

Алалия

отсутствие или недоразвитие речи, проявляющееся нарушением механизмов речепорождения/восприятия на языковом (знаковом) уровне, обусловленное поражением центральной нервной системы в пренатальный, перенатальный или ранний постнатальный периоды

Этиология алалии:

- неблагоприятная неврологическая или психопатологическая наследственность;
- поздние беременности, которым предшествовали прерывания беременности, мертворождения;
- возраст родителей от 30 до 40 лет;
- угроза прерывания беременности; патологические роды и др.
- Отмечается, что около **80 %** детей были рождены в асфиксии или присутствовала гипоксия, как внутриутробная, так и во время родов.
- Социальные факторы, соматическая ослабленность и билингвизм могут лишь утяжелить течение алалии, но не вызывают ее!

Варианты задержек развития

1. Равномерное отставание по всем «линиям развития».
2. Неравномерное отставание:
 - а) Изолированная задержка развития (по одной из «линий развития»)
 - б) Парциальная задержка.
 - в) Неравномерное развитие (в нескольких «линиях развития»).

Задержка речевого развития

более позднее начало формирования речи и/или замедление темпов и качества ее формирования.

Медленное расширение активного словаря, более позднее появление фразовой речи, трудности усвоения грамматических категорий.

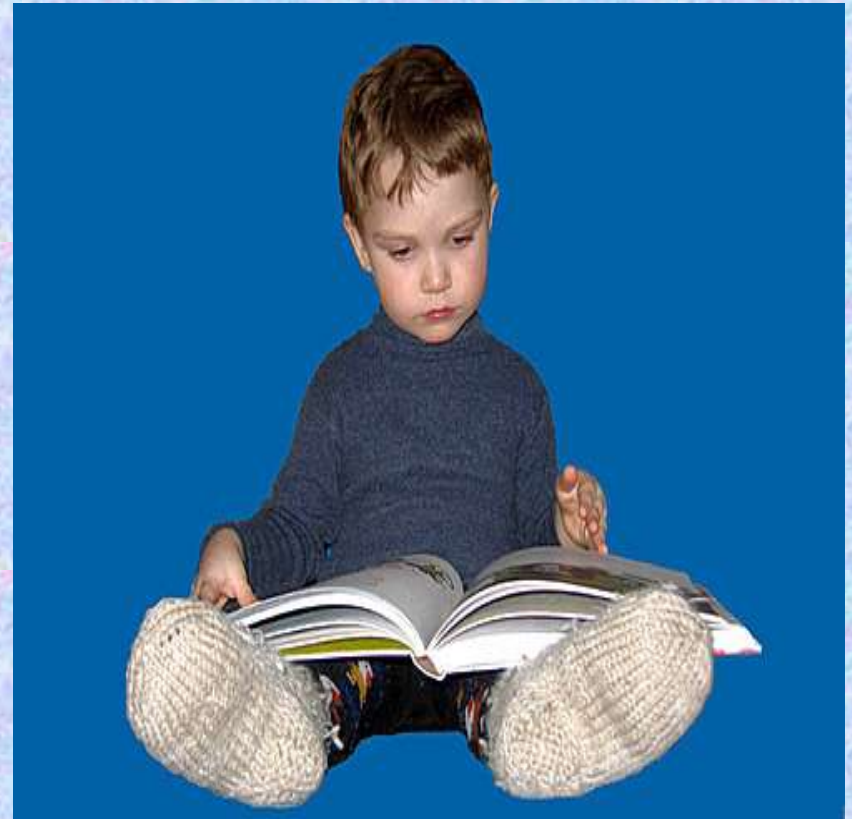
Речевая симптоматика при алалии

- Речевой негативизм;
- Нарушения понимания речи;
- Замена вербальных средств коммуникации невербальными;
- Системное нарушение речи: стойкий аграмматизм, нарушения актуализации в лексике и нарушения слоговой структуры;



Состав активного словаря

- Звукоподражания;
- Звуковые комплексы;
- Квазислова;
- Слова лепетного происхождения;
- Звуковые жесты;
- Простые общеупотребительные слова





Этап младенческих криков (от 0 до 2-3 месяцев)

1 месяц

Голосовые связаны с криком.

Крик – это первая голосовая реакция ребенка.

Что должно насторожить?

- Отсутствие крика сразу после рождения
- Слишком пронзительный или тихий крик, в виде отдельных вскриков и всхлипываний на вдохе.



Этап гуления (от 2-3 до 5-6 месяцев)

2 месяц

С 1,5 месяцев - гуление.

Появление гуления – важный показательный момент развития речи ребенка, основа для становления членораздельной устной речи.

Что должно насторожить?

- Однообразный, неинтонированный крик
- Отсутствие начального гуления.



3 месяц

Гуление усложняется и становится частым.

Появляется улыбка.

Эмоциональное общение между ребенком и взрослым

Что должно насторожить?

- Отсутствие зрительной и двигательной реакции на различные звуки и человеческую речь.
- Нежелание идти на эмоциональный контакт с мамой и отсутствие улыбки
- Отсутствие частого гуления



4 месяц

Улыбка превращается в задорный веселый смех.

Появляются новые согласные звуки.

Что должно насторожить?

- Отсутствие улыбки и эмоционального контакта с близкими людьми
- Отсутствие гуления и интереса к повторению групп звуков, производимых взрослым.



Этап раннего лепета (от 5-6 до 9-10 месяцев)

5-6 месяц

Гуление преобразуется в лепет. Появляется звуковое и ритмическое подражание вслед за взрослым.

Что должно насторожить?

- Отсутствие интереса к общению с близкими людьми
- Отсутствие улыбки на лице малыша при эмоциональном общении с мамой
- Отсутствие гуления и лепета, интонационного и ритмического подражания взрослому.



7-8 месяц

Дети начинают произносить некоторые слоги, соотнося их с определёнными окружающими людьми.

Что должно насторожить?

- Отсутствие интереса к общению с близкими людьми
- Отсутствие модулированного лепета и начальных лепетных слов
- Отсутствие интонационных и ритмических подражаний речи взрослых.

Этап лепетных псевдослов (от 9-10 до 12-14 месяцев)

9-10 месяц

Что должно насторожить?

- Неспособность ребёнка сконцентрировать внимание и прислушаться к чётким неречевым звукам
- Отсутствие лепета различной интонации и лепетных слов
- непонимание ребёнком простых необходимых слов, невозможность показа ребёнком знакомых предметов, частей тела и лица по просьбе взрослого.
- Отсутствие подражаний речи взрослых
- Отсутствие интереса к общению с близкими людьми

Этап позднего мелодического лепета (от 12-14 до 18-20 месяцев)

11-12 месяц

Что должно насторожить?

- Отсутствие внимания к речи окружающих людей
- непонимание ребёнком обращённой речи
- Отсутствие модулированного лепета и лепетных слов
- Отсутствие подражаний речи взрослого
- Отсутствие интереса к общению с близкими людьми



Задержка доречевого развития:

- Крик (отсутствие или слабость, однообразие, непродолжительность; сдавленный или пронзительный)
- Позднее появление голосовых реакций (гуления и особенно лепета)
- Малая активность, возникает редко
- Звуковое однообразие, редуцированность
- Фрагментарность
- Слабая интонационная выразительность

Последовательность появления звуков в лепете аналогична последовательности звуков в словесной речи!



детский лепет

Уровни понимания речи у неговорящих детей

- **Нулевой:** ребенок не воспринимает речи окружающих, иногда реагируют на свое имя, реже на интонации запрещения или поощрения. На этом уровне понимания речи могут находиться дети с сенсорной алалией в тяжелой степени.
- **Ситуативный:** ребенок понимает просьбы, связанные с обиходным предметным миром. Знает имена близких и названия своих игрушек, может показать части тела у себя, у родителей, у куклы, но не различает по словесной просьбе изображений предметов (при сохранном физическом зрении), игрушек, хорошо знакомых ему в быту.
- **Номинативный:** хорошо ориентируется в названии предметов, изображенных на отдельных картинках, но с трудом ориентируется в названиях действий, изображенных на сюжетных картинках. При этом ребенок не понимает вопросов косвенных падежей (Чем? Кому?).

Этапы логопедической работы

- звукоподражания
- произнесение лепетных (облегченных) слов
- произнесение общеупотребительных слов.
- произнесения простой фразы.
- стимуляция развития фразовой речи.

Произнесение простой фразы

- обращение + повеление, выраженное глаголом в повелительном наклонении (*Мама, дай. Папа, на. Баба, иди. Тата, бай-бай. Тома, уа-уа. Вава, бам-бам. Оля, ау. Аня, на. Ваня, дай*).
- повеление + название предмета (*На мяч. Дай ав-ав. На га-га. Дай утю.*);
- вопрос + названия предметов, ответы на вопрос (*Где би-би? Вот би-би. Где ту-ту? Это ту-ту.*);
- существительное в именительном падеже + глагол (*Аня ам-ам. Аня ест.*);
- фраза, отражающая сиюминутную фиксацию действия и объекта, на который оно направлено (действие, выражающее желание или указывающее на перемещение предмета в пространстве: *Катать машину, Есть суп, Пить чай*).

Речевая деятельность

это активный, целенаправленный, мотивированный, предметный (содержательный) процесс выдачи или приема сформированной и сформулированной посредством языка мысли, направленной на удовлетворение коммуникативно-познавательной потребности человека в процессе общения (И. А. Зимняя).

Потребность детей в общении не появляется у них автоматически. Она формируется постепенно, в зависимости от условий существования, от воздействия окружающих людей, прежде всего - близких взрослых.

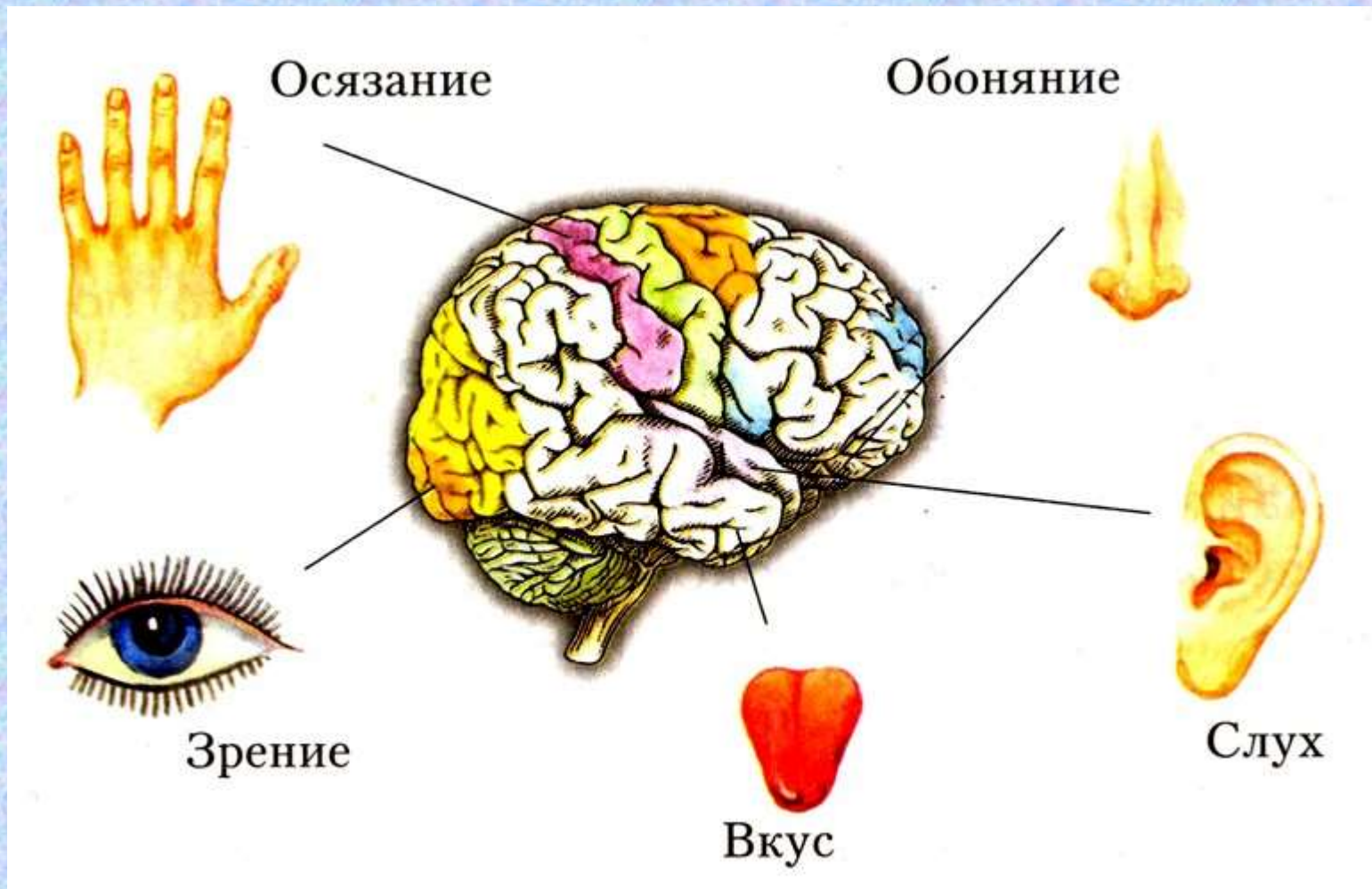
Основные задачи коррекционной работы с неговорящими детьми

1. Стимуляция речевой и психической активности.
2. Развитие эмоционального общения со взрослым.
3. Совершенствование способности к подражанию действиям (эхопраксии) взрослого, сверстников и речевому подражанию — эхоталалии.
4. Развитие и коррекция психофизиологической основы речевой деятельности: разных видов восприятия, физиологического и речевого дыхания, артикуляционных навыков.
5. Формирование мотивационно-побудительного уровня речевой деятельности.
6. Формирование внутреннего и внешнего лексикона, обеспечивающего минимальное общение.
7. Формирование первоначальных навыков грамматического (морфологического и синтаксического) структурирования речевого сообщения.
8. Профилактика возникновения вторичных нарушений.

Систематичность проведения занятий



Опора на разные модальности



Экспрессия педагога (родителя)



Эмоциональный фон совместной деятельности



**Опора на разные виды деятельности ребенка,
постоянно смена видов деятельности в течение
занятия**

Активное целенаправленное включение родителей



Использование элементов соревнования



Повышенные требования к речи педагога и взрослых



Использование визуализированной системы поощрения ребенка



Активное привлечение внимания ребенка к артикуляции и жестикуляции логопеда



Стимуляция процесса естественного развития ребенка



Организация режима дня ребенка,
ритмизация деятельности

Направления работы

- Формирование коммуникативной и обобщающей функций речи.
- Формирование планирующей и регулирующей функций речи.
- Формирование артикуляционных навыков, физиологического и речевого дыхания.
- Формирование звуко-слоговой структуры слова.
- Формирование внутреннего и внешнего лексикона.
- Формирование начальных навыков грамматического оформления высказывания.
- Формирование внутренней глубинно-семантической структуры предложения (из 2-3 слов).

Дополнительные направления

- Совершенствование моторной сферы: общей, мелкой, мимической и артикуляционной моторики.
- Совершенствование перцептивной деятельности: зрительного, слухового, тактильного, вкусового и обонятельного видов восприятия.
- Обучение поисковым способом ориентирования: рассматриванию, планомерному наблюдению, ощупыванию, обследованию, сравнению.
- Совершенствование пространственно-временных представлений.
- Совершенствование разных видов мышления.
- Совершенствование внимания как произвольного, так и непроизвольного (зрительного и слухового).
- Коррекция и профилактика нарушений эмоционально-личностной сферы, в первую очередь – преодоление негативизма.
- Совершенствование предметно-практической, игровой деятельности, формирование трудовой и предпосылок к учебной.
- Нравственно-эстетическое воспитание неговорящих детей.
- Воспитание направленной активности ребенка, развитие самосознания, самоорганизации, возможности планировать и контролировать свою деятельность.

**СПАСИБО
ЗА ВНИМАНИЕ!**



Для реализации задач ранней логопедической работы используются следующие средства:

- Игры и упражнения, активизирующие все высшие психические функции;
- Игры и упражнения, регулирующие мышечный тонус детей, позволяющих воздействовать на эмоционально-личностную сферу и поведение детей;
- Самостоятельная игровая деятельность;
- Игры, формирующие структуру речевой деятельности на всех уровнях (от мотивационно-побудительного до исполнительного);
- Особым образом организованная коррекционно-развивающая среда;
- Организованное семейное воспитание детей.

Образовательная технология -

совокупность научно и практически обоснованных методов и инструментов для достижения желаемого результата в любой области образования: социальной, управленческой, культурологической, психолого-педагогической, медико-педагогической, экономической.

Инновационные технологии

**внедренные, новые, обладающие
повышенной эффективностью
методы и инструменты, приемы,
являющиеся конечным
результатом интеллектуальной
деятельности педагога**

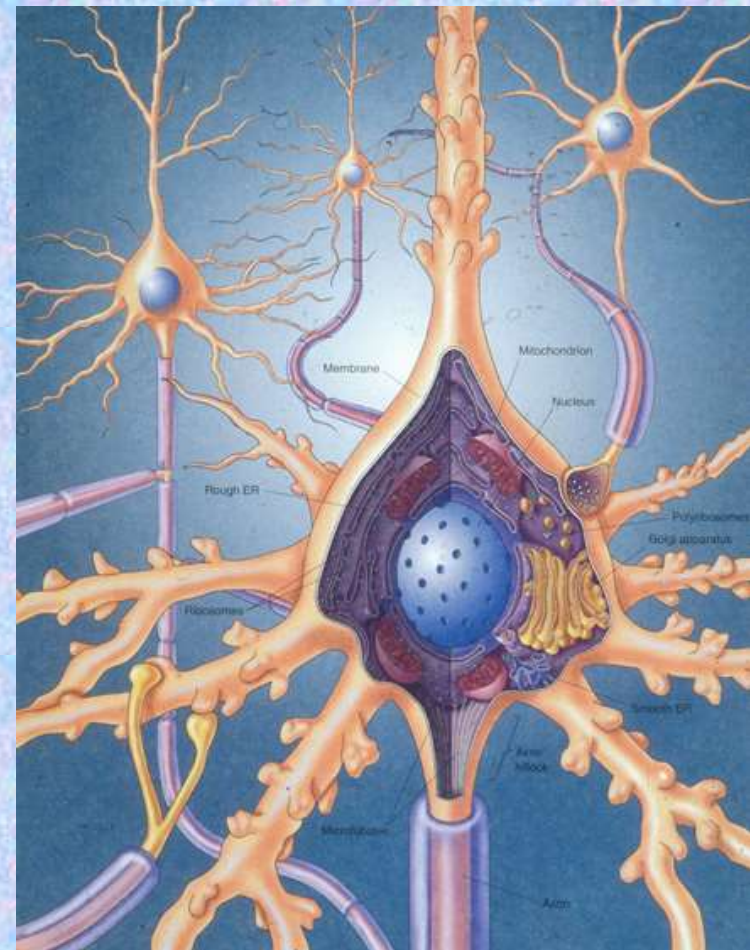
Применительно к педагогическому процессу инновация означает введение нового в цели, содержание, методы и формы образования, организацию совместной деятельности педагога и ребенка (Сластенин В.А., 2002). Основным критерием «инновационности» технологии является повышение эффективности образовательного процесса за счет ее применения. На наш взгляд, любая инновация, используемая в логопедической практике, относится к так называемым «микроинновациям», поскольку ее использование не меняет базисную организацию логопедической помощи, а лишь локально модифицирует ее методическую составляющую.

Инновационные технологии в логопедии:

- Информационные технологии;
- Современные технологии логопедического массажа;
- Нейропсихологические и психолингвистические приемы диагностики и коррекции;
- Современные технологии сенсорного воспитания;
- Арт-терапевтические технологии;
- Современные методы оздоровления;
- Телесноориентированные техники;
- Игровые Lego-технологии

Основа коррекционного воздействия арт-терапии

Подключение
дополнительных
анализаторов, построение
работы на основе
принципа
полиmodalности, что
создает дополнительные
возможности компенсации
ассоциативных связей в
головном мозге



Виды арт-терапии

- **Музыкотерапия** (рецептивная и активная: вокалотерапия, игра на музыкальных инструментах,);
- **Кинезитерапия** (танцтерапия, телесно-ориентированная терапия, коррекционная ритмика, психогимнастика);
- **Имаготерапия** (куклотерапия, образно-ролевая драмтерапия, психодрама);
- **Изотерапия** (рецептивная и активная: нетрадиционные техники рисования, ниткопись, работа с глиной);
- **Библиотерапия** (разновидность - сказкотерапия);
- **Креативная игротерапия** (песочная терапия).

Использование музыкотерапии в логопедии:

Коррекционные задачи:

- стимуляция слухового восприятия (активизация правополушарных функций);
- увеличение объема внутреннего и внешнего лексикона (частотного и нечастотного);
- формирование навыков словообразования (для обозначения «видов» музыкантов);
- нормализация нейродинамических процессов коры головного мозга, нормализация биоритма.

Коррекционные возможности танцевальной терапии:

- Стимуляция слухового и речевого внимания и восприятия;
- активизация регулирующих и планирующей функции речи;
- совершенствование невербального общения и фатической функции речи;
- формирование лексикона, его активизация;
- совершенствование пространственных представлений;
- формирование слоговой структуры слова;
- нормализация нервной деятельности.

Техники изо-терапии, используемые при формировании речи:

- рисование мыльными пузырями»;
- техника "кляксография»;
- пальцевая живопись (лексическая тема: ягоды);
- рисование мягкой бумагой (лексическая тема: зима);
- Ниткография;
- тычком жесткой полусухой кистью («Чей хвост» - формирования притяжательных прилагательных);
- Рисование на манке;
- Техника «овощных печатей»;
- Техника «монотипия»;
- Техника рисования листьями, палочками, камушками и т.п.
- Техника отпечатывания ватой.
- Техника «оттиск пробками»
- Рисование ладошками.

Понятие «информационная технология»

информационная технология обучения (ИТО) – это педагогическая технология, использующая специальные способы, программные и технические средства (кино, аудио- и видеосредства, компьютеры, телекоммуникационные сети) для работы с информацией.

Возможности использования ИТ в логопедии:

- Повышение мотивации к логопедическим занятиям;
- Организация объективного контроля развития и деятельности детей;
- Повышение возможностей социальной и трудовой адаптации;
- Расширение сюжетного наполнения традиционной игровой деятельности;
- Возможность быстрого создания собственного дидактического материала;
- Визуализация акустических компонентов речи;
- Расширение спектра невербальных заданий;
- Обеспечивают незаметный для ребенка переход от игровой деятельности к учебной;
- Значительные возможности в развитии ВПФ: схематизация, символизация мышления; формирование планирующей функции мышления и речи, т.е. ИТ облегчают процесс интериоризации;
- За счет повышенного эмоционального тонуса осуществляется более быстрый перевод изучаемого материала в долговременную память;

Современные технологии логопедического массажа

- Японская методика пальцевого массажа;
- Массаж ладонных поверхностей каменным, металлическими или стеклянными разноцветными шариками (марблз);
- Прищепочный массаж;
- Массаж орехами;
- Массаж шестигранными карандашами;
- Массаж аппликаторами;
- Массаж четками;
- Массаж травяными мешочками;
- Массаж камнями;
- Массаж зондами, зондозаменителями, зубными щетками;
- Массаж приборами су-джок терапии.

Средства литотерапии в логопедии возможно использовать в следующих направлениях:

- Логопедический массаж;
- Коррекция мелкой моторики;
- Автоматизация звуков и формирование слоговой структуры слова;
- Расширение атрибутивного словаря (цвета и оттенки, оттенки холода);
- Профилактика заикания.

Психотерапевтическое воздействие камней:

- Аквамарин (цвет морской волны) – его использование позволяет преодолевать стрессы и фобии;
- Амазонит (ярко-зеленый) – снимает головную боль, преодолевает страхи, обладает успокаивающим действием;
- Аметист (фиолетовый) – снижает уровень тревоги, улучшает засыпание;
- Опал (разноцветный) – повышает тонус нервной системы;
- Сапфир (синий, лазурный) – снижает уровень агрессии;
- Янтарь (от молочно-зеленого до красно-коричневого) – повышает тонус нервной системы.

1 месяц

Голосовые проявления в этом возрасте связаны с криком.

Крик – это первая голосовая реакция ребенка.

Что должно насторожить?

- Отсутствие крика сразу после рождения
- Слишком пронзительный или тихий крик, в виде отдельных вскриков и всхлипываний на вдохе.

2 месяц

С 1,5 месяцев - гуление.

Появление гуления – важный показательный момент развития речи ребенка, основа для становления членораздельной устной речи.

Что должно насторожить?

- Однообразный, неинтонированный крик
- Отсутствие начального гуления.

3 месяц

Гуление усложняется и становится частым.

Появляется улыбка.

Эмоциональное общение между ребенком и взрослым

Что должно насторожить?

- Отсутствие зрительной и двигательной реакции на различные звуки и человеческую речь.
- Нежелание идти на эмоциональный контакт с мамой и отсутствие улыбки
- Отсутствие частого гуления

4 месяц

Улыбка превращается в задорный веселый смех.
Появляются новые согласные звуки.

Что должно насторожить?

- Отсутствие улыбки и эмоционального контакта с близкими людьми
- Отсутствие гуления и интереса к повторению групп звуков, производимых взрослым.

5 месяц

Улыбка превращается в задорный веселый смех.
Появляются новые согласные звуки.

Что должно насторожить?

- Отсутствие улыбки и эмоционального контакта с близкими людьми
- Отсутствие гуления и интереса к повторению групп звуков, производимых взрослым.